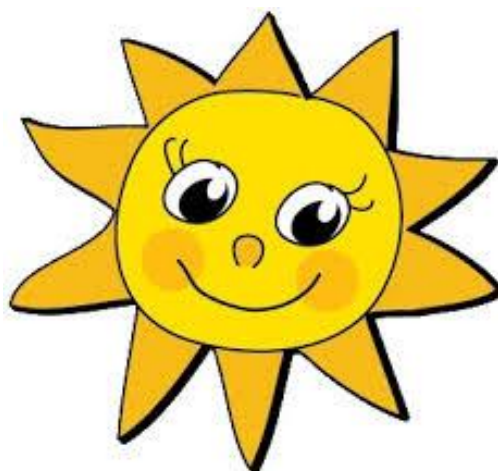
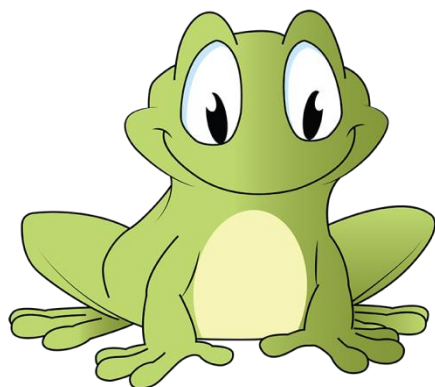


Mateřská škola, Hrádek nad Nisou, Donín, Rybářská 36  
příspěvková organizace

Tel.: 721 841 926 E-mail: [msdonin@volny.cz](mailto:msdonin@volny.cz) [www.msdonin.cz](http://www.msdonin.cz) IČO: 70983208

---

# PROVOZNÍ ŘÁD ŠKOLNÍ ZAHRADY



Účinnost:	1.9.2019
Adresa školy:	Donín, Rybářská 36, příspěvková organizace, Hrádek nad Nisou 463 34 Odloučené pracoviště Václavice 327
Telefon:	721 841 926, 607 023 506
E- mail:	<a href="mailto:msdonin@volny.cz">msdonin@volny.cz</a> , <a href="mailto:ms.vaclavice@seznam.cz">ms.vaclavice@seznam.cz</a>
Webové stránky:	<a href="http://www.msdonin.cz">www.msdonin.cz</a>

Zpracováno podle metodické informace MŠMT k zabezpečování provozu a údržby ve sportovních zařízeních, na dětských hřištích a v tělocvičnách, **č.j. 24 199/2007-50**.

Na základě ustanovení **zákona č. 561/2004 Sb., o předškolním, základní, středním, vyšším odborném a jiném vzdělávání (školský zákon), v platném znění a zákona č. 258/2000 Sb., o ochraně veřejného zdraví, v platném znění**, vydávám jako statutární orgán školy tuto směrnici. Směrnice je součástí organizačního řádu školy, zavádí postupy, které vedou k zajištění prevence ochrany zdraví a bezpečnosti při užívání zařízení.

## **1. Výklad pojmů**

**Pískoviště** – je ohraničená krytá plocha s možností výměny písku, určená pro hraní dětí.

**Opatření na zabránění nebo odstranění kontaminace písku a hracích ploch** – opatření vedoucí k minimalizaci mikrobiologického znečištění, zákaz vstupu zvířat do areálu MŠ kromě vodících psů. Zakrytí pískoviště plachtou nebo sítí.

**Zařízení venkovních hracích ploch** – např. houpačky, skluzavky, prolézačky apod., které odpovídají z hlediska bezpečnosti, podléhají systému kontroly

**Provozní řád** – určuje podmínky provozu zařízení školní zahrady, včetně podmínek zjištění údržby, úklidu a zabezpečení kontroly všech zařízení z hlediska bezpečnosti a dodržování hygienických předpisů.

## **2. Obecná ustanovení**

**Vlastníkem školní zahrady** je zřizovatel, Město Hrádek nad Nisou

**Provozovatelem** je Mateřská škola Donín, Rybářská 36, příspěvková organizace, odloučené pracoviště Václavice 327

Školní zahrada slouží dětem z mateřské školy. Do areálu je zakázán vstup nepovolaným osobám a je zakázán vstup se zvířaty. V celém areálu platí zákaz kouření, konzumace alkoholu a užívání jiných omamných látek.

**Celý objekt** včetně venkovní hrací plochy je oplocený, vstupy do mateřské školy je chráněný vrátky, které se zamykají.

### 3. Provoz venkovních hracích ploch

#### Venkovní vybavení zahrady

Vybavení zahrady je pro děti od 3 do 6 let. Zahrada je uzavřená a je přehled o hrajících dětech na uvedené ploše.

1x	pískoviště
3x	pružinová houpačka
1x	skluzavka
2x	domeček
1x	tabule na malování
1x	průlezka
1x	balanční mustek

Učitelky zodpovídají za bezpečnost dětí při pohybu venku a podle toho organizují činnosti tak, aby i preventivně předcházely úrazům.

Před pobytem venku (dopoledne i odpoledne) školnice otevře hřiště a zkontroluje jeho stav, vytahuje ochrannou plachtu nad pískovištěm. V případě potřeby kropí zahradu + ostatní plochu v dostatečném předstihu, než půjdou děti ven. Rovněž první učitelka průběžně zkontroluje stav vybavení – úrazová prevence.

Při odpoledním pobytu venku školnice odemyká i branku a bránu pro vstup rodičů. Denně kontroluje celkovou plochu a stav domečků, dle potřeby vše uklízí. Před ukončením pobytu venku je povinností dětí a učitelek uklidit veškeré vybavení do domečků a zamknout je. Učitelky zametou dřevěné obklady pískoviště a stáhnou ochrannou plachtu na pískoviště, kterou ukotví. Zahradu uzamykají učitelky.

#### Údržba areálu:

- a) Škola zajišťuje externí firmou pravidelné sečení a úklid trávy. Průřez dřevin a další nutnou potřebnou péči o zeleň zajišťuje ve spolupráci se zřizovatelem MŠ.
- b) Škola zajišťuje provedení odborné technické kontroly a oprav zahradního zařízení, náradí a náčiní, výměnu nebo sanitaci písku, sleduje stav oplocení a zajišťuje jejich opravy v případě potřeby, dále zajišťuje údržbu přístupových cest.
- c) Vizualní kontrolu venkovních hracích ploch a hracích prvků provádí učitelky, dle jednotlivých rozpisů zahrady, a to vždy před pobytem dětí na školní zahradě. Závady neprodleně hlásí odpovědné osobě. Denní kontrolu před vstupem dětí na hrací plochu a prvky provádějí pedagogičtí pracovníci vizuálně. Teprve po ujištění, že je prostor bezpečný, pustí na něj svěřené děti.

Revize herních prvků probíhají v souladu s platnými normami 1x ročně certifikovaných revizním technikem.

#### **Údržba pískoviště:**

- a) Dochází k pravidelnému dezinfikování pískoviště 1x za rok, dále k jeho výměně.
- b) Kropení pískoviště – dle potřeby (za teplého počasí denně)
- c) Před ukončením pobytu na zahradě uklidí učitelky i děti všechny předměty do uzamykatelného zahradního domečku. Pískoviště zakryjí plachtou.

#### **Bezpečnost:**

- a) Školní zahrada je využívána dětmi pouze za dohledu pedagogických pracovníků v dopoledních a odpoledních hodinách
- b) Za bezpečnost dětí při pobytu a hrách na školní zahradě odpovídají učitelky mateřské školy. Před využitím zahrady učitelky poučí děti o bezpečném použití herních prvků a plochy zahrady. Činnosti na zahradě organizují tak, aby preventivně předcházely úrazům.
- c) Po předání dítěte zákonnému zástupci nebo osobě zmocněné k vyzvedávání, tyto osoby přebírají veškerou odpovědnost za zdraví i bezpečnost dítěte a jsou povinni neprodleně opustit areál školní zahrady mateřské školy.
- d) Každý, kdo vstupuje do areálu mateřské školy je povinen dodržovat všechna bezpečnostní opatření, aby nedošlo k úrazu. Je povinen udržovat čistotu a pořádek, neodhazovat papíry a odpadky na zem, neničit herní zařízení mateřské školy.

#### **Údržba herních prvků:**

Revizní technik zabezpečuje odborné technické kontroly se zpracováním závěrečné zprávy a revizního protokolu s detailním popisem závad k odstranění.

Výstup prohlídek a odborných technických kontrol s podkladem o provedených opravách je nutnou evidencí, kterou uschovává provozovatel k prokázání péče o vybavení.

### **Postup při provádění kontrol:**

- a) běžná vizuální kontrola – provádí ji provozovatel (pověřená osoba) v prováděcích cyklech, které stanovuje provozovatel podle frekvence užívání (týden – měsíc); o provádění kontrol je proveden jednorázově zápis v knize provozu, při zjištění závady je proveden zápis vždy.
  
- b) odborná technická kontrola – je prováděna výhradně revizním technikem minimálně 1x ročně v závislosti na frekvenci užívání daného zařízení podle doporučení výrobce s přihlédnutím k místním podmínkám; o provedené odborné technické kontrole vystavuje kontrolor revizní protokol.

### **4. Závěr**

Provozní řád školní zahrady je pro všechny zaměstnance Mateřské školy Donín Hrádek nad Nisou – odloučené pracoviště Václavice 327. děti, rodiče a návštěvníky MŠ závazný. V případě nepřítomnosti pedagogického dozoru je školní zahrada pro všechny návštěvníky uzavřena.

Před pobytem venku (dopoledne i odpoledne) školnice otevře hřiště a zkontroluje jeho stav, vytahuje ochrannou plachtu nad pískovištěm. V případě potřeby kropí zahradu + ostatní plochu v dostatečném předstihu, než půjdou děti ven. Rovněž první učitelka průběžně zkontroluje stav vybavení – úrazová prevence.

Při odpoledním pobytu venku školnice odemyká i branku a bránu pro vstup rodičů. Denně kontroluje celkovou plochu a stav domečků, dle potřeby vše uklízí. Před ukončením pobytu venku je povinností dětí a učitelek uklidit veškeré vybavení do domečků a zamknout je. Učitelky zametou dřevěné obklady pískoviště a stáhnou ochrannou plachtu na pískoviště, kterou ukotví. Zahradu uzamykají učitelky.

Martina Broschinská  
Ředitelka mateřské školy